

УДК 159.923 + 316.613 (575.2) (04)

**ВЗАИМОСВЯЗЬ ЛИЧНОСТНЫХ СВОЙСТВ
И СОЦИАЛЬНОГО ИНТЕЛЛЕКТА ПРЕПОДАВАТЕЛЕЙ ВУЗОВ**

Г.И. Бийбосунова

Рассматривается взаимосвязь личностных свойств преподавателей и составляющих социального интеллекта.

Ключевые слова: преподаватель; личность; социальный интеллект.

Переход к системе образования, центрированной на человеке, предполагает гуманизацию всей совокупности вузовских отношений. Задача заключается в преодолении наследия в виде декларативного гуманизма. Трудность на пути решения данной задачи – неготовность педагога к изменениям, к овладению компетентностью в межличностном взаимодействии, которое связано с таким понятием, как социальный интеллект.

Цель настоящей статьи – показать, что оптимальная ориентация в межличностном взаимодействии связана с компонентами, образующими в целостности феномен *социальный интеллект*.

Понятие “социальный интеллект” было введено Э. Торндайком, а затем представление о его сущности и структуре стало предметом исследований Дж. Гилфорда, Г. Айзенка. До сих пор понятие социального интеллекта является одним из наиболее спорных в современной социальной психологии и находится в процессе развития, уточнения, верификации. В нашем исследовании мы будем опираться на определение, данное В.Н. Куницыной. Социальный интеллект – это глобальная способность, возникающая на базе комплекса “интеллектуальных, личностных, коммуникативных и поведенческих черт, включая уровень энергетической обеспеченности процессов саморегуляции; эти черты обуславливают прогнозирование развития межличностных ситуаций, интерпретацию информации и поведения, готовность к социальному взаимодействию и принятию решений” [1; 273].

Имеющиеся на сегодняшний день определения социального интеллекта предлагается классифицировать в рамках следующих теоретических подходов: психометрического; общепсихологического; социально-психологического [2].

Несмотря на разногласия в определении, в рамках *психометрического* подхода социальный интеллект описывается как способность, в нем выделяют несколько компонентов и признают его самостоятельный статус. Э. Торндайк утверждал, что социальный интеллект существует отдельно от обычного интеллекта [1]. Многие авторы (Д. Китинг, Дж. Гилфорд) определяют социальный интеллект как самостоятельную группу основных ментальных способностей в противовес способностям академического интеллекта [3].

Сторонники *общепсихологического* подхода – С. Барон-Кохен, А.А. Бодалев [4], Д. Люсин, Д. Мэттьюс, Р. Робертс [5], Р. Стернберг [6], Д. Ушаков [7] – выделяют вербальный и невербальный компоненты социального интеллекта, причем признают относительную независимость вербального и его невербального компонентов. Так, Д.В. Ушаков считает, что социальный интеллект является познавательной способностью и одним из видов интеллекта, и подчиняется его общим закономерностям. Средовые условия формирования социального интеллекта во многом обусловлены (хотя в свою очередь и обуславливают) коммуникативными особенностями людей. Характерные особенности социальному интеллекту придают репрезентативные системы, которые составляют его основу: сочетание вербальной и невербальной (интуитивной) репрезентаций [7].

Социально-психологический подход рассматривает социальный интеллект как когнитивную составляющую коммуникативной компетентности [8; 9]. Здесь в наименьшей степени дифференцируются понятия социального интеллекта и социального познания. Так, например,

Н. Кэнтон приравнивал социальный интеллект к когнитивной компетентности, позволяющей людям воспринимать события социальной жизни с минимумом неожиданностей и максимальной личной пользой. По Н. Кэнтону основными содержательными компонентами социального интеллекта являются способность к решению практических задач, вербальные способности и социальная компетентность [1].

В отечественной социальной психологии впервые к проблеме социального интеллекта обратился Ю.Н. Емельянов. Являясь сторонником социально-психологического подхода, он определяет социальный интеллект как “устойчивую, основанную на специфике мыслительных процессов, аффективного реагирования и социального опыта способность понимать самого себя, а также других людей, их взаимоотношения и прогнозировать межличностные события” [9; 7].

Большой интерес вызывает концепция социального интеллекта А.И. Савенкова, в которой выделяется в качестве важнейшей его подструктуры эмоциональный интеллект. Социальный интеллект описывается тремя группами критериев: когнитивными, поведенческими и эмоциональными. Содержательно когнитивные критерии включают в себя социальные знания, социальную память, социальную интуицию, социальное прогнозирование; поведенческие – социальное восприятие, социальное взаимодействие, социальную адаптацию; эмоциональные – эмоциональную выразительность, эмпатию, умение регулировать собственные эмоции и настроение [10].

Результаты последних исследований выявили взаимосвязь между компонентами социального интеллекта и составляющими эмоционального интеллекта, что позволяет рассматривать эмоциональный интеллект как структурную составляющую социального интеллекта [11–13].

Методика и организация исследования. Исследование уровня социального интеллекта (СИ) преподавателей проводилось по методике Дж. Гилфорда и М. Салливена (в адаптации Е.С. Михайловой) [14], представляющей собой набор из четырех тестовых тетрадей, три из которых составлены на невербальном стимульном материале и один субтест – на вербальном.

Способности понимать отношения личности, репрезентируемые в эмоциях, и управлять эмоциональной сферой на основе принятия решений оценивались по опроснику “Оценка эмоционального интеллекта (EQ)” Н. Холла в адаптации Е.И. Ильина [15]. Опросник содер-

жит 5 шкал: “Эмоциональная осведомленность”, “Управление своими эмоциями”, “Самотивация”, “Эмпатия”, “Распознавание эмоций других людей”.

Методика “Индивидуально-типологический опросник (ИТО)” Л.И. Собчик предназначена для выявления индивидуально-типологических особенностей и оценки степени адаптированности человека. Позволяет определить ведущую тенденцию в структуре личности индивида, которая отражает преобладающий индивидуальный стиль. Тест базируется на 8 тенденциях: тревожности, агрессивности, сензитивности, спонтанности, интроверсии, экстраверсии, эмоциональности, ригидности.

Испытуемыми были 61 преподаватель различных вузов республики в возрасте от 23 до 65 лет, из них 16 мужчин и 45 женщин.

Результаты обрабатывались с помощью методов математической статистики: коэффициент линейной корреляции Пирсона, нахождение значимости различий по t-критерию Стьюдента.

Эмпирическое исследование проходило в два этапа. На первом этапе изучались особенности социального и эмоционального (ЭИ) интеллектов преподавателей и определялись взаимосвязи между уровнями СИ и ЭИ. На втором – был проведен анализ зависимости между типологией индивидуальности обследуемых и социальным интеллектом.

Результаты исследования. Результаты исследования методики СИ Дж. Гилфорда и М. Салливена показали, что из 61 испытуемых у 30 уровень СИ среднего, у 28 – средний уровень СИ, у 3 – уровень СИ выше среднего. Мы объединили последних в одну группу – группу с социальным интеллектом средним и выше среднего ввиду малочисленности испытуемых с уровнем СИ выше среднего и учли минимальные различия в баллах, полученных испытуемыми в двух последних группах. Попытаемся объяснить, почему столь многочисленна группа с СИ ниже среднего (30 чел.)? Возможно, это связано с тем, что в вузе в настоящее время преобладает жесткая образовательная модель, которая предполагает четкую регламентацию целей и задач обучения. А преподаватель выступает в роли “ретранслятора” знания, глашатая, транслятора некой “непререкаемой истины”. Такая позиция преподавателя не требует от него высокого уровня компетентности в общении.

Успешнее всего испытуемые обеих групп выполнили первый субтест “Истории с завершением”, измеряющий способность предвидеть

последствия поведения персонажей в определенной ситуации (табл. 1). Самые низкие баллы в обеих группах испытуемые набрали по четвертому субтесту “Истории с дополнением”, который измеряет способность понимать логику развития ситуаций взаимодействия. Результаты третьего субтеста “Вербальная экспрессия” показали, что группа с СИ ниже среднего плохо распознает различные смыслы, которые могут принимать одни и те же вербальные сообщения в зависимости от характера взаимоотношений людей и контекста ситуации общения. Группа с СИ средним и выше среднего показала низкие баллы по второму субтесту “Группы экспрессии”, измеряющему способность к логическому обобщению, выделению существенных признаков в различных невербальных реакциях человека. Таким образом, наиболее сложными представляются следующие способности в структуре СИ: способность распознавать структуру межличностных ситуаций в динамике и умение адекватно отражать невербальное поведение.

Таблица 1

Средние значения оценок по отдельным субтестам и тесту Дж. Гилфорда и М. Салливена

Субтест	Группа с СИ средним и выше среднего n=31		Группа с СИ ниже среднего n=30	
	М	σ	М	σ
“Истории с завершением”	8,96	1,27	5,96	2,32
“Группы экспрессии”	7,12	1,43	5,4	2,28
“Вербальная экспрессия”	8,8	1,88	4,46	1,65
“Истории с дополнением”	5,25	2,48	3,53	1,22
“Композитная оценка”	30,14	3,77	19,36	4,37

Применение t-критерия Стьюдента подтвердило статистически значимое различие ($t=10,3$ при $p \leq 0,001$) в средних значениях оценок по тесту Дж. Гилфорда и М. Салливена в двух группах.

Анализ результатов методики “Оценка эмоционального интеллекта” Н. Холла показал, что средние показатели компонентов ЭИ статистически значимо (при $p \leq 0,05$) выше в группе с более высоким уровнем СИ (кроме компонента “управление своими эмоциями”). В обеих группах доминируют компоненты “эмоциональная осведомленность” и “эмпатия”. Далее следуют

компоненты ЭИ “самотивация” и “распознавание эмоций других людей”. Наименее выраженным компонентом ЭИ в обеих группах является “управление своими эмоциями”. В группе с СИ средним и выше среднего у 90% опрошенных отмечен средний и высокий уровни ЭИ, в группе с СИ ниже среднего – средний и низкий уровни ЭИ (рис. 1).

Корреляционный анализ данных по опроснику Н. Холла позволил установить значимость взаимосвязей между отдельными компонентами эмоционального интеллекта. Так, показатели шкалы “Распознавание эмоций” имеют высокую корреляцию с показателями шкал “Эмпатия” ($r=0,69$ при $p \leq 0,001$) и “Эмоциональная осведомленность” ($r=0,66$ при $p \leq 0,001$), показатели шкалы “Управление эмоциями” позитивно коррелируют с показателями шкал “Самотивация” ($r=0,5$ при $p \leq 0,01$) – способностью к эмоционально-волевой саморегуляции, и “Эмоциональная осведомленность” ($r=0,54$ при $p \leq 0,01$). Обобщая результаты исследования, мы видим, что индивиды с высоким уровнем развития ЭИ обладают выраженными способностями к пониманию собственных эмоций и эмоций других людей, а также к эмоциональной саморегуляции, что обуславливает более высокую адаптивность и эффективность в общении. Владение языком эмоций подразумевает знание общепринятых в данной культуре форм их выражения, а также понимание индивидуальных проявлений эмоций у людей, с которыми человек живет и работает. Различие эмоций связано также с уровнем развития эмпатии [11].

Следующим шагом стало выявление взаимосвязи между отдельными показателями СИ и компонентами ЭИ. Корреляционный анализ выявил высокую положительную связь показателей субтеста 1 с показателями шкал “Эмоциональная осведомленность”, “Управление эмоциями” (см. табл. 2), что подтверждает гипотезу о наличии связи между умением ориентироваться в социальных ситуациях и умением разбираться в собственных чувствах и настроениях других. Два последних субтеста “Вербальная экспрессия” и “Истории с дополнением” обнаружили отрицательные корреляции с компонентами ЭИ. Это можно объяснить тем, что составляющие ЭИ предполагают познание другого человека через чувствование, сопереживание и принятие, а два названных выше фактора СИ в большей мере предполагают развитие умения анализировать сложные ситуации взаимодействия людей, понимать логику их развития, задействуют когнитив-

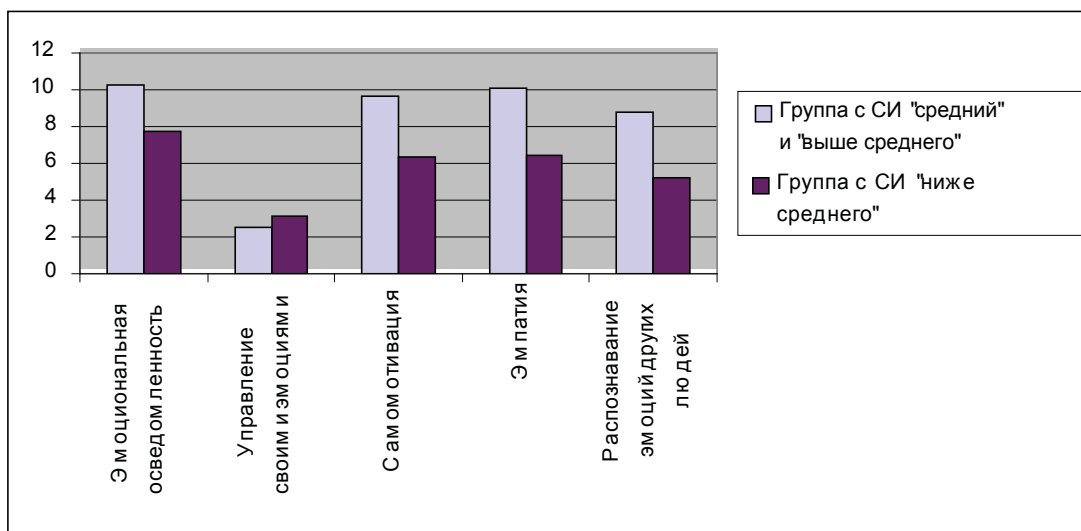


Рис. 1. Распределение компонентов эмоционального интеллекта по группам преподавателей.

Таблица 2

Коэффициенты корреляции между показателями шкал методики Дж. Гилфорда и опросника Н. Холла

Показатель	“Истории с завершением”	“Группы экспрессии”	“Вербальная экспрессия”	“Истории с дополнением”
Эмоциональная осведомленность	0,56*	0,26	-0,06	0,12
Управление своими эмоциями	0,47**	0,27	-0,09	-0,07
Самомотивация	0,29	0,27	0,04	-0,06
Эмпатия	0,27	0,32	-0,06	-0,01
Распознавание эмоций других людей	0,33	0,21	0,14	0,04
* $r=0,56$, $t=3,6$ при $p \leq 0,01$				
** $r=0,47$, $t=2,8$ при $p \leq 0,01$				

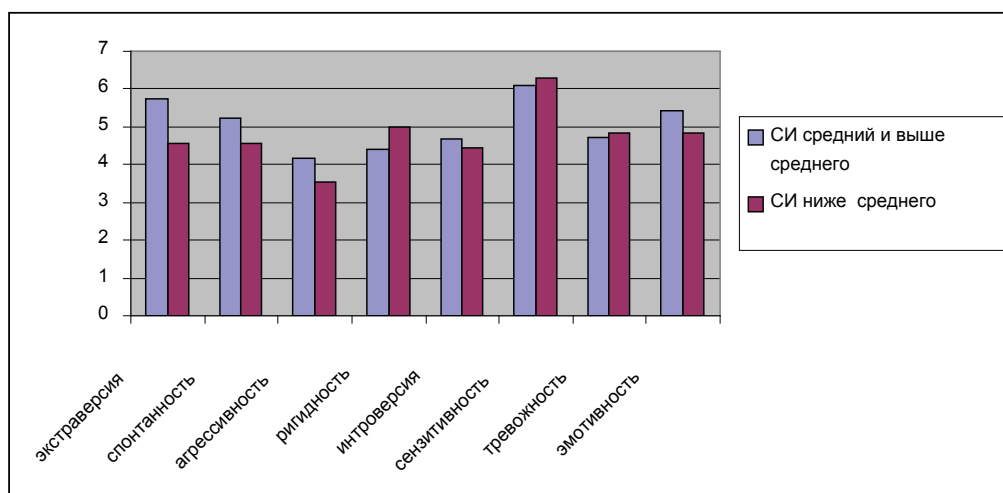


Рис. 2. Показатели базовых тенденций в группах.

ные способности: способность сравнивать, оценивать, прогнозировать.

На втором этапе исследования при помощи методики ИТО статистически значимо (при $p \leq 0,01$) выявлены различия между двумя группами испытуемых по двум шкалам – “Экстраверсия” и “Спонтанность”, причем данные по обеим шкалам выше в группе с СИ средним и выше среднего. В группе с СИ средним и выше среднего по шкале “Экстраверсия” и “Спонтанность” отмечены умеренно высокие показатели (5,7 и 5,2 баллов соответственно), свидетельствующие о нормальной общительности (рис. 2).

В сочетании с экстраверсией и агрессивностью формируется “сильный” (гипертимный) тип поведения с наиболее четко выраженными типологическими свойствами.

Группа с СИ ниже среднего набрала более высокие оценки по шкалам “Ригидность” – 5 баллов, “Сензитивность” и “Тревожность” – 6,3 и 4,8 соответственно. Ригидность характеризуется сочетанием субъективизма интроверта с инертностью установок и настойчивостью личности, склонной к педантизму. Чем выше баллы по шкале ригидности, тем конфликтнее поведение данного человека. Выраженная сензитивность вместе с интроверсией и тревожностью формирует агривутику “слабой” (гипотимной) конституциональной структуры. Корреляционный анализ данных опросника Холла и ИТО выявил наличие положительной связи показателей “Эмпатия” (опросник Холла) со шкалами “Спонтанность” ($r=0,43$), “Эмотивность” ($r=0,39$) и “Экстраверсия” ($r=0,3$) ИТО; отрицательная корреляция обнаружена с показателями шкал “Ригидность”, “Интроверсия”, “Сензитивность”. Выявленные при помощи t-критерия Стьюдента статистически значимые различия в двух выборках по шкалам ИТО (при $p \leq 0,01$) подтвердили: развитию эмоционального интеллекта способствуют выраженная экстраверсия, спонтанность и низкая ригидность.

Выводы

1. Анализ данных исследования позволил установить наличие положительной связи между уровнем социального интеллекта и основными составляющими эмоционального интеллекта: эмпатическими способностями, самомотивацией, умением распознавать эмоции.

2. Проведенное исследование показало, что данная взаимосвязь опосредована следующими свойствами темперамента: экстраверсией, ригидностью, эмоциональной возбудимостью.

Иными словами, темперамент является биологической основой эмоционального интеллекта, развитию которого способствуют выраженная экстраверсия, спонтанность, высокий уровень эмоциональной возбудимости, низкая ригидность.

Литература

1. Куницына В.И., Казаринова И.В., Погольша В.М. Межличностное общение. – СПб.: Питер, 2002.
2. Чеснокова О.Б. Возрастной подход к исследованию социального интеллекта у детей // Вопросы психологии. – 2005. – №6. – С. 35–45.
3. Гилфорд Дж. Три стороны интеллекта // Психология мышления / Под ред. А.М. Матюшкина. – М., 1965. – С. 433–456.
4. Бодалев А.А. Личность и общение. – М.: Педагогика, 1983.
5. Робертс Р., Мэттьюс Д., Зайднер М., Люсин Д. Эмоциональный интеллект: проблемы теории, измерения и применения на практике // Психология: Журнал Высшей школы экономики. – 2004. – Т. 1. – №4. – С. 3–24.
6. Практический интеллект / Под общ. ред. Р. Стернберга. – СПб., 2002.
7. Ушаков Д.В. Социальный интеллект как вид интеллекта // Социальный интеллект: Теория, измерение, исследования / Под ред. Д.В. Ушакова, Д.В. Люсина. – М., 2004. – С. 11–29.
8. Андреева Г.М. Психология социального познания. – М.: Аспект-Пресс, 1997.
9. Емельянов Ю.Н. Активное социально-психологическое обучение. – Л.: Изд-во Ленинградского университета, 1985.
10. Савенков А.И. Концепция социального интеллекта. <http://www.den-za-dnem.ru/>
11. Андреева И.Н. Эмоциональный интеллект: исследование феномена // Вопросы психологии. – 2006. – №3. – С. 78–86.
12. Иванова В.П., Бийбосунова Г.И. Социальный и эмоциональный интеллекты: проблема взаимосвязи // Известия вузов. – 2008. – №5–6. – С. 146–149.
13. Mayer J.D., Salovey P. Emotional intelligence. [Electronic resource], 2005. Mode of access: http://www.unh.edu/emotional_intelligence/
14. Михайлова Е.С. Методика исследования социального интеллекта. Руководство по использованию. – СПб.: ГП “Иматон”, 1996.
15. Ильин Е.И. Эмоции и чувства. – СПб.: Питер, 2001.