

УДК 616.314–089.819.843

## ОРТОПЕДИЧЕСКОЕ ЛЕЧЕНИЕ С ИСПОЛЬЗОВАНИЕМ “VISIO LING” НА ДЕНТАЛЬНЫХ ИМПЛАНТАТАХ

*А.Дж. Мурзалиев, А.Д. Мурзалиев, Б.А. Мурзалиева*

Рассматриваются инновационные методы ортопедической и эстетической реставрации на дентальных имплантатах с использованием современного облицовочного материала “Visio Ling”.

*Ключевые слова:* дентальный имплантат; абатмент; ортопедическая конструкция; одонтоглифика окклюзионных поверхностей.

---

## ORTHOPAEDIC TREATMENT USING “VISIO LING” ON DENTAL IMPLANTS

*A.Dzh. Murzaliev, A.D. Murzaliev, B.A. Murzalieva*

The article discusses the scientific innovative methods of orthopaedic and aesthetic restoration on dental implants using modern dental facing material “Visio Ling”.

*Keywords:* dental implant; abutment; prosthesis; odonthoglyficus of occlusal surfaces.

Несмотря на достижения в ортопедической стоматологии, совершенствование клинических методик и технологических процессов, процент осложнений протезирования несъемными зубными протезами, в частности металлокерамическими, остается высоким.

Чаще всего оценка качества протезов осуществляется на основании отдаленных результатов ортопедического лечения. При этом используются преимущественно описательные характеристики (недостатки, дефекты), сравнительная оценка различных материалов, конструктивных особенностей и технологий [1–5].

Важнейшей составляющей функционально-эстетических реставраций является создание адекватных окклюзионных соотношений. Необходимо сохранить функциональные, физиологические, морфологические особенности зубов, тщательно воспроизвести одонтоглифику окклюзионных поверхностей и режущего края. Правильно выполненные реконструкции оказывают благоприятное влияние на протезирование и в целом на здоровье.

Целью исследования явилось совершенствование методов ортопедического лечения с использованием материалов облицовочной системы Visio Ling.

**Материалы и методы.** С 2010 по 2015 г. ортопедическое лечение получили 22 больных с различными дефектами зубного ряда, было изготовлено 97 супраструктур на одно- и двухэтапные

внутрикостные дентальные имплантаты из материала “Visio ling”, разработанного фирмой “Bredent” (Германия).

Облицовочный материал Visio Ling состоит на 12 % из керамики, на 40 % – из пластмассы (акрил) и на 48 % – из нанокompозита.

Основные свойства материала:

- легкость конструкции, что обеспечивает удобство для пациента при использовании;
- гипоаллергенность;
- по твердости материала соответствует твердости природных зубов, а также может использоваться для снятия нагрузки со встречных антагонистов с металлокерамическим покрытием;
- в случае скола или каких-либо других повреждений его можно восстановить в любое время, прямым методом в полости рта любым композиционным материалом;
- подбор цвета – по гарнитурам;
- имеет стираемость, как естественные зубы.

За 5 лет проведен анализ состояния протезов в полости рта в динамике. Критерии оценки отражали ситуации расцементировки конструкций, сколы облицовки и окклюзионных контактов, состояние периимплантатной десны.

**Результаты исследований и их обсуждение.**

При сравнении отдаленных результатов за 5 лет выявлены расцементировки коронок – 1 случай, что составляет (1,03 %), выпадения композитной реставрации коронок не было, отколы облицов-

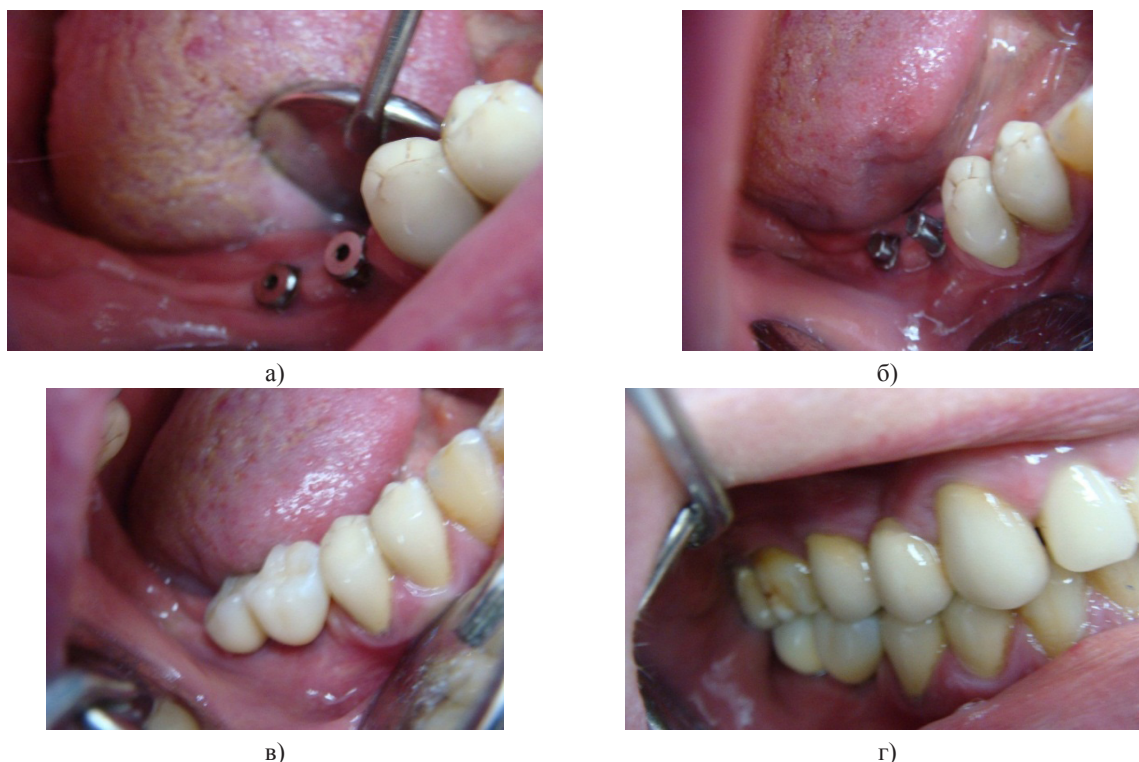


Рисунок 1 – Второй этап дентальной имплантации: а) вид после установки формирователей десны; б) вид после установки абатментов; в) вид после фиксации готовых коронок из материала “Visio Ling”; г) вид после ортопедической реставрации в окклюзии

ки не наблюдались, воспалительные явления выявлялись в периимплантатной десне в 2 случаях (2,06 %), в течение второго года рецессия десны – 1 случай (1,03 %). Расцементировка коронки произошла на двухэтапном имплантате из-за снижения межокклюзионной высоты, соответственно, в связи с низким расположением абатмента. Воспалительные явления отмечены вследствие плотного контакта ортопедической конструкции со слизистой десны в области проекции фронтальных зубов верхней челюсти и плохой гигиены полости рта. После проведения соответствующего лечения воспалительные процессы ликвидированы. Рецессия десны в области имплантата связана с деструкцией костной ткани вокруг шейки имплантата. Это связано с тем, что оперативное вмешательство было сделано без отслоения слизистой десны и надкостницы (бескровным методом).

#### Примеры из практики

**1. Пациентке М., 56 лет, 3 месяца назад была проведена операция дентальной имплантации в области 46, 47 зубов. Затем был проведен второй этап операции. Так как на верхней челюсти находится мостовидный протез с керамической облицовкой, последовало протезирование нижней**

**челюсти коронки с системой облицовки Visio Ling (рисунок 1).**

**2. Пациент Д., 57 лет, обратился с жалобами на затрудненное пережевывание пищи, нарушение речи и эстетический дефект. Из анамнеза выяснено, что зубы удалялись постепенно по поводу осложненного кариеса и пародонита в течение 10 лет. Данные объективного исследования: при внешнем осмотре резко выраженные носогубные и подбородочная складки, за счет снижения высоты нижней трети лица “Старческое выражения лица”. Со стороны полости рта 13-й, 26-й, 32-й, 33-й зубы под искусственными коронками, подвижность второй степени 32-го, 33-го зубов, атрофия альвеолярного гребня первой степени. На ортопантомограмме отмечается киста-гранулема в области проекции корня 33-го зуба. Прикус прогенический. После обследования была проведена операция внутрикостной имплантации одновременно на верхней и нижней челюстях в проекциях фронтальных зубов с последующим протезированием из облицовочного материала “Visio Ling” (рисунок 2).**

Таким образом, применение облицовочных материалов Visio Ling является сегодня одним из



а)



б)

Рисунок 2 – Вид верхней челюсти: а) до операции имплантации; б) после дентальной операции



а)



б)

Рисунок 3 – Вид нижней челюсти: а) до операции имплантации; б) после операции дентальной имплантации



Рисунок 4 – Вид соотношения верхней и нижней челюстей перед снятием оттиска (прикус прогенический)



Рисунок 5 – Вид после ортопедической реставрации в окклюзии (прикус прямой)

самых оптимальных решений для протезирования в ортопедической стоматологии в силу наличия ряда положительных качеств. Основными являются точные формы, абсолютная прочность, стираемость и твердость, как у естественных зубов, а также возможность восстановления прямым методом в полости рта любым композитным материалом в случае скола или других механических повреждений.

#### Литература

1. Семенюк В.М. и др. Журнал научных статей “Здоровье и образование в XXI веке”. Серия медицина. 2012. Т. 14/2.
2. Семенюк В.М. Стоматология ортопедическая в вопросах и ответах / В.М. Семенюк, В.Д. Вагнер, П.А. Онгоев. Н. Новгород, 2000.
3. Воложин А.И. Адаптация и компенсация – универсальный биологический механизм приспособления / А.И. Воложин, Ю.К. Субботин. М.: Медицина, 1987. 254 с.
4. Маркин В.А. Прогнозирование осложнений при использовании металлокерамических протезов с помощью математического моделирования: дис. ... канд. мед. наук / В.А. Маркин. М., 1999.
5. Сборник научных тезисов и статей “Здоровье и образование в XXI веке” / РУДН. М., 2010.