

## ДИНАМИКА СЕМЕЙНЫХ РОЛЕЙ В СФЕРЕ РОДИТЕЛЬСТВА

*С.А. Наседкина*

---

Рассматривается родительство как интегральное образование. Выявлены и описаны содержательные характеристики ролей матери и отца, которые имеют определенное сходство и различие.

*Ключевые слова:* семейные роли; роль отца; роль матери; воспитание детей.

Масштабные социокультурные и политические изменения, происходящие в Кыргызстане последние десять лет, включают изменения статусных позиций различных социальных групп. В сфере гендерных отношений это привело к изменению положения женщин и мужчин в области экономики, политики и т.д. Что в свою очередь привело к изменению и в семейных ролях, включая родительство (отцовство и материнство).

На сегодняшний день исследованы отдельные психологические компоненты родительства, как “социокультурного феномена”. О роли отца в развитии ребенка говорил еще З. Фрейд. Однако его поздние исследования влияния семьи на ребенка сосредоточились в основном на изучении взаимоотношений матери и ребенка [1]. Изучение материнства как психологического феномена началось в отечественной психологии срав-

нительно недавно. К проблеме материнства обращались многие исследователи: В.И. Брутман, О.Р. Ворошнина, Р.В. Овчарова, М.С. Радионова, В.А. Рамих, Н.В. Самоукина и др. Предпринимаются попытки создания фундаментальной психологической теории материнства [2]. Проблемы отцовства также не остались без внимания. И.С. Кон показывает исторические аспекты отцовства; А.С. Спиваковская говорит о воспитательной позиции отца; отцовство как необходимое условие полноценного развития личности рассматривает также Д.С. Акивис [3].

Однако при всей значимости института семьи родительство как психологический феномен и динамика семейных ролей исследованы недостаточно.

Цель исследования – анализ роли отца и матери в современной семье.

Предполагалось, что современная социально-экономическая ситуация в республике приводит к тому, что на смену привычному патриархальному браку с безусловной ведущей ролью мужчины приходит все более выраженная эгалитарная форма с все более очевидным и реальным равноправием супругов во всех сферах семейных отношений, в том числе и в сфере родительства.

**Материалы и методы.** Методологическими принципами и подходами исследования послужили: принцип деятельности [4], системности [5], развития [5], детерминизма [6] и гендерный подход [7]. Был использован психодиагностический метод, включающий: опросник “Кто Я?” М. Куна и Т. Макпартленда в адаптации Т.В. Румянцева [7]; семейную социограмму Э.Г. Эйдемиллера, О.В. Черемисина [8]; тест-опросник родительского отношения (ОРО) А.Я. Варга, В.В. Столина [9]; методику PARI (parental attitude research instrument) Е.С. Шефер и Р.К. Белл в адаптации Т.В. Нещерет [9].

Выборку составили представители из 34 полных семей, из них приняли участие в исследовании 32 мужчины и 34 женщины, имеющие детей разного возраста и пола. Уровень материального благополучия, а также социальный статус участников исследования относительно равнозначный. Основным параметром выборки являлись брачно-семейные отношения не менее 2 лет (полные семьи и наличие детей в семье). В качестве дополнительных параметров использовался возраст (от 25 до 45 лет). Исходя из цели исследования, вся выборка была разделена на группу матерей (1М n = 34) и отцов (2Ом n = 32)<sup>1</sup>.

По завершении психодиагностики проводилась статобработка полученных данных с применением методов одномерной статистики из пакета программ Microsoft Excel и с использованием статистического пакета программ SPSS-11.5.

**Результаты и их обсуждение.** Данные опросника “Кто Я?” выявили ключевые характеристики и частоту представленности высказываний того или иного содержания в группах 1М и 2Ом (см. табл. 1.).

Статистически достоверные различия были зафиксированы по категориям: “родительская роль” ( $t = 2,0849$ , при  $p < 0,05$ ), “фемининная характеристика” ( $t = 2,1453$ , при  $p < 0,05$ ) и на уровне достоверности “маскулинная характеристика” ( $t = 4,7203$ , при  $p < 0,001$ ).

<sup>1</sup> Двое мужчин по разным причинам отказались принимать участие в исследовании.

Исходя из полученных данных (см. табл. 1), следует, что на первое место родители ставят родительскую роль, к тому же у женщин она выражена в большей степени. Также было выявлено адекватное восприятие респондентами самих себя мужчинами и женщинами, о чем свидетельствуют выбранные позиции. Важно отметить, что полученные данные показывают значимость для группы матерей родительской роли и фемининных характеристик в соответствии со стереотипами о ролевых предназначениях женщин. Иными словами, для женщин главными социальными ролями являются семейные роли, в частности родительская роль. В группе отцов выражена маскулинная характеристика, но при этом все же родительская роль для них является более значимой.

Соотношение собственных представлений о структуре той или иной социальной роли с общепринятыми играет важную роль в психологическом самочувствии личности. В соответствии с гендерными стереотипами маскулинности-фемининности мужчины должны быть компетентны, доминантны, независимы, агрессивны, самоуверенны, способны управлять своими чувствами, а женщины – более пассивны, зависимы, эмоциональны, заботливы и нежны. Мужчин принято оценивать по профессиональным успехам, а женщин – по наличию семьи и детей [7]. В проведенной работе значительных расхождений ролевых представлений участниками исследования с общепринятыми не было выявлено.

Данные “Семейной социограммы” позволяют возможность экстернализации неосознаваемых аспектов взаимоотношений между членами семьи, что делает ее эффективным инструментом семейной диагностики, консультирования и психотерапии. Предложены следующие критерии, по которым производилась оценка результатов психодиагностики: 1) число членов семьи, попавших в площадь круга; 2) величина кружков; 3) расположение кружков относительно друг друга; 4) дистанция между ними.

Методика “Семейная социограмма” позволила нам определить степень близости отношений между членами семьи с позиции отцов и матерей.

Оценка данных по первому критерию показала в гр. 1М и в гр. 2Ом следующее. В группе матерей по критерию “Число членов семьи” полное совпадение по числу нарисованных кружков с реально существующими членами семьи, а в группе отцов было выявлено незначительное отклонение. Однако проведенный сравнительный

Таблица 1

Распределение утверждений в опроснике “Кто Я?” в группах, %

Роль и характеристика			Группа		t	p
			1М (n = 34)	2Ом (n = 32)		
Объективные	Семейные роли	Родительская	82	59	2,09	0,050
		Прародительская	6	16	1,33	0,200
		Супружеская	47	50	0,24	0,500
Социальная идентичность	Другая семейная	Другая семейная	50	31	1,58	0,200
		Профессиональные роли	26	41	1,29	0,200
		Другие социальные роли	41	53	0,98	0,400
Субъективные	Фемининные характеристики		35	13	2,15	0,050
	Маскулинные характеристики		3	47	4,72	0,001
Личностная идентичность	Нейтральные характеристики		68	56	1,01	0,400

Таблица 2

Средние показатели по шкалам теста ОРО в группах

Шкалы	1М (n = 34)		2Ом (n = 32)		t	p
	M	±m	M	±m		
Принятие-отвержение	48,04	4,69	50,53	5,09	1,91	0,061
Кооперация	32,02	2,41	32,68	2,82	0,69	0,493
Симбиоз	74,86	3,35	78,46	4,21	3,15	0,003
Авторитарная гиперсоциализация	72,70	4,23	73,55	4,48	0,69	0,494
“Маленький неудачник”	55,30	5,00	72,05	3,98	13,35	0,001

анализ статистически достоверные различия не выявил, что свидетельствует о близости восприятия отцов и матерей тех членов семьи, которые реально проживают в семье и тех, кого игнорируют по тем или иным причинам.

Важно обратить внимание на расположение “кружков” в площади тестового поля и по отношению друг к другу. Наиболее значимые члены семьи изображаются испытуемым в виде больших по размеру “кружочков” в центре или в верхней части тестового поля. Полученные данные говорят о том, что для гр. 1М более значимыми являются дети, супруг, менее значимыми – другие члены семьи, например, бабушки, дедушки, родители, сестры, братья и др. Для гр. 2Ом значимость членов семьи не имеет различий.

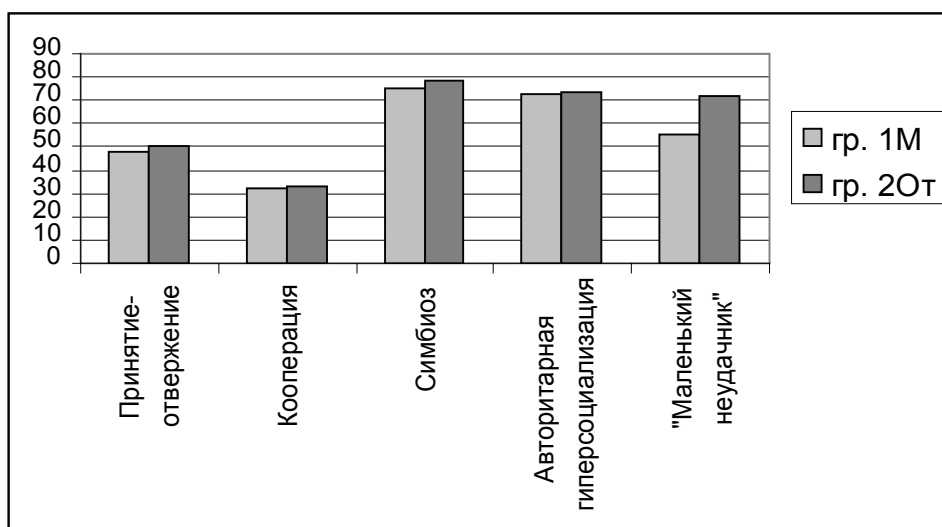
Большая часть представителей гр. 1М изображала себя сбоку, а участники группы гр. 2Ом преимущественно сверху. Но эти различия не ярко выражены, что подтвердил проведенный сравнительный анализ. Исходя из полученных данных, можно предположить, что позиции мужчины и женщины в семье близки, что скорее

всего свидетельствует о проявлении тенденции к эгалитарности в семейных отношениях.

Проведенный анализ расстояния между “кружками” показал, что в обеих группах незначительное число испытуемых изобразили слияние “кружков”. Но так как эти различия были статистически недостоверны, можно сказать, что у большей части испытуемых дифференцированно “Я” в семье. Другими словами, можно сказать о тенденции не только к эгалитарности в семейных отношениях, но и к дифференцированности участниками исследования себя как личности и как мужчины и как женщины.

Сравнительный анализ данных **теста (ОРО)** респондентов 2-х групп выявил статистически достоверные различия по шкалам в процентильных рангах (см. табл. 2).

Как видно из данных табл. 2 и рисунка по шкалам “Симбиоз” ( $t = 3,15$ ; при  $p < 0,003$ ) и “Маленький неудачник” ( $t = 13,35$ ; при  $p < 0,001$ ) выявлены статистически достоверные различия, которые свидетельствуют о преобладании неправильного воспитания и недоверия к ребенку в группе 2Ом. Шкала “Симбиоз” отражает меж-



Показатели средних значений по шкалам теста (ОРО)

Таблица 3

Средние значения по шкалам методики PARI

Шкала		1M (n = 34) M ±m		2Om (n = 32) M ±m		t	p
Отношение к семейной роли	Отношение к семейной роли	115,32	2,47	118,41	2,41	3,36	0,001
	Хозяйственно-бытовые	56,29	1,39	55,34	2,58	1,81	0,074
	Межсупружеские	14,41	0,49	14,31	0,41	0,25	0,802
	Воспитание детей	31,15	0,70	32,13	1,17	4,83	0,000
Отношение родителей к ребенку	Оптимальный эмоциональный контакт	65,88	1,17	66,13	1,21	0,38	0,699
	Излишняя эмоциональная дистанция с ребенком	36,97	1,19	36,78	1,32	0,28	0,774
	Излишняя концентрация на ребенке	108,79	2,65	112,25	2,81	3,55	0,001
Плохая интегрированность семьи		43,88	1,04	43,72	1,18	0,27	0,765

личностную дистанцию в общении с ребенком и чем выше баллы по этой шкале, тем больше стремление к симбиотическим отношениям с ребенком. Что собственно и было выявлено в группе отцов.

Иными словами, представители группы 2Om ощущают себя с ребенком единым целым, стремятся удовлетворить все потребности ребенка, оградить его от трудностей и неприятностей жизни. При этом отцы ощущают тревогу за ребенка, поскольку ребенок им кажется маленьким и беззащитным. Тревога у родителей при таком отношении к детям повышается, когда ребенок пытается автономизироваться в соответствии с возрастом. По шкале "Маленький неудачник" у группы 2Om выше показатель ( $p < 0,001$ ), чем в группе 1M, свидетельствующий о тенденции от-

цов к инфантилизации ребенка, приписывании ему личной и социальной несостоятельности. Отцы воспринимают ребенка младше его реального возраста. Интересы, увлечения, мысли и чувства ребенка кажутся преобладающему большинству отцов детскими, несерьезными. Ребенок представляется им неприспособленным, неуспешным и открытым для дурных влияний. Отцы "как бы" не доверяют своему ребенку, досаждают на его неуспешность и неумелость. В связи с этим родители стараются оградить ребенка от трудностей жизни и строго контролировать его действия.

Сравнительный анализ данных *методики PARI* (см. табл. 3) выявил статистически достоверные различия показателей по шкалам: "Отно-

шение к семейной роли” ( $t = 3,360$ ; при  $p < 0,001$ ), “Воспитание детей” ( $t = 4,830$ ; при  $p \leq 0,000$ ), “Излишняя концентрация на ребенке” ( $t = 3,550$ ; при  $p < 0,001$ ).

Установленные межгрупповые различия свидетельствуют о следующем: у мужчин значимость семейной роли более выражена, чем у женщин. Кроме того, мужчины подчеркивают свое семейное положение и свою значимость в семье, также у них более выражены “педагогические” способности. Это можно объяснить меньшим участием мужчин в хозяйственно-бытовых обязанностях семьи, а это в свою очередь позволяет отцам больше проявлять заботу о ребенке.

**Корреляционный анализ Пирсона**, проведенный в гр. 1М между показателями шкал методик **OPO** и **PARI**, выявил статистически значимые коэффициенты корреляции между шкалами “Симбиоз” и “Принятие-отвержение” ( $r = +0,602$ ; при  $p \leq 0$ ); “Авторитарная гиперсоциализация” ( $r = +0,373$ ; при  $p \leq 0,03$ ); “Воспитание детей” ( $r = +0,405$ ; при  $p \leq 0,018$ ); “Излишняя концентрация на ребенке” ( $r = +0,383$ ; при  $p \leq 0,0025$ ). Установлены коэффициенты корреляции между показателями шкал “Воспитание детей” и “Оптимальный эмоциональный контакт” ( $r = +0,404$ ; при  $p \leq 0,018$ ); “Излишняя эмоциональная дистанция с ребенком” ( $r = +0,551$ ; при  $p \leq 0,001$ ); “Излишняя концентрация на ребенке” ( $r = +0,769$ ; при  $p \leq 0$ ); “Плохая интегрированность семьи” ( $r = +0,637$ ; при  $p \leq 0$ ). Выявлены коэффициенты корреляции между показателями шкал “Межсупружеские роли” и “Воспитание детей” ( $r = +0,504$ ; при  $p \leq 0,002$ ); “Хозяйственно-бытовые” ( $r = +0,562$ ; при  $p \leq 0,001$ ); “Оптимальный эмоциональный контакт” ( $r = +0,463$ ; при  $p \leq 0,006$ ).

Полученные коэффициенты корреляции свидетельствуют о следующих тенденциях в воспитании детей: матери стремятся проводить много времени вместе с ребенком; одобряют его интересы и планы, которые занимают у них важное место, но при этом жестко требуют послушания и дисциплины в связи с беспокойством о ребенке.

Надо сказать, что, с одной стороны, матерям нравится ребенок таким, какой он есть, но сложившаяся эмоциональная дистанция создает тревогу за ребенка. Ребенок кажется матерям маленьким и беззащитным и они стараются во всем помочь ребенку, сочувствуют ему, тем самым мешая в конструктивной сепарации и отделении.

Кроме того, матери не только следят за поведением детей, но и стараются привлечь супруга к воспитанию. Так же и в распределение, и выполнение домашних обязанностей предпочитают подключить всю семью.

**Корреляционный анализ**, проведенный между показателями шкал в гр. 2От по методикам **OPO** и **PARI** выявил статистически значимые коэффициенты корреляции по шкалам “Межсупружеские роли” и «Воспитание детей» ( $r = +0,377$ ; при  $p \leq 0,033$ ); “Хозяйственно-бытовые” ( $r = +0,634$ ; при  $p \leq 0$ ). Установлены коэффициенты корреляции между показателями шкал “Принятие-отвержение”, “Авторитарная гиперсоциализация” ( $r = +0,519$ ; при  $p \leq 0,002$ ); “Отношение к семейной роли” ( $r = +0,523$ ; при  $p \leq 0,002$ ); “Хозяйственно-бытовые” ( $r = +0,532$ ; при  $p \leq 0,002$ ); “Воспитание детей” ( $r = +0,384$ ; при  $p \leq 0,03$ ); “Оптимальный эмоциональный контакт” ( $r = +0,408$ ; при  $p \leq 0,021$ ); “Излишняя эмоциональная дистанция с ребенком” ( $r = +0,468$ ; при  $p \leq 0,007$ ); “Излишняя концентрация на ребенке” ( $r = +0,637$ ; при  $p \leq 0$ ); “Плохая интегрированность семьи” ( $r = +0,368$ ; при  $p \leq 0,038$ ). Взаимозависимость также установлена по шкалам “Отношение к семейной роли”, “Хозяйственно-бытовые” ( $r = +0,936$ ; при  $p \leq 0$ ); “Межсупружеские роли” ( $r = +0,709$ ; при  $p \leq 0$ ); “Воспитание детей” ( $r = +0,753$ ; при  $p \leq 0$ ).

Полученные данные свидетельствуют о том, что отцы осознанно принимают участие в воспитании детей. Однако они, уважая индивидуальность ребенка, стремятся развить с ним партнерские отношения, но при собственной незаинтересованности могут уклоняться от контакта с ребенком. Однако отцы включаются в семейную деятельность и на должном уровне проявляют себя в обеспечении семьи, в межсупружеских обязанностях и в воспитании детей.

Таким образом, обобщая данные проведенного исследования можно сказать, что, перечисляя множество ролей, связанных с профессией, семьей и обществом, все же и мать, и отец на первую позицию ставят родительскую роль. Тем самым свидетельствуя о тенденции к проявлению эгалитарной формы в сфере родительства и о его значимости.

Кроме того, для обоих супругов более значимыми являются дети, супруг, а менее значимыми – другие члены семьи. Причем важность и значимость супруга подчеркнута представителями обеих групп.

Участники исследования показали, что роль отца в современных условиях актуализируется не только как кормильца семьи, но и как полноправного родителя, занимающегося воспитанием детей.

Подтверждается предположение, что существует тенденция к похожим взглядам на воспи-

тание ребенка родителями: и отцом, и матерью. Динамика семейных ролей в сфере родительства проявляется в явно выраженной направленности на кооперативное взаимодействие, с одной стороны, и на авторитарную гиперсоциализацию – с другой.

Также подтверждается предположение о том, что ослабевает стереотипный образ отцовской некомпетентности, что на смену привычному патриархальному браку с безусловной ведущей ролью мужчины приходит все более выраженная эгалитарная форма с все более очевидным и реальным равноправием супругов в семейных отношениях.

#### **Выводы**

1. Современная социально-экономическая ситуация в республике приводит к тому, что на смену привычному патриархальному браку с безусловной ведущей ролью мужчины приходит эгалитарная форма с все более очевидным и реальным равноправием супругов во всех сферах семейных отношений, в том числе и в сфере родительства.

2. В сфере родительства происходит большая актуализация роли отца, признающего ценность отцовства, принимающего активное участие в развитии и воспитании ребенка. Ослабевает стереотипный образ отцовской некомпетентности.

3. Содержательные характеристики ролей матерей и отцов имеют определенное сходство и проявляются в определенном отношении к ре-

бенку: в межличностной дистанции, в доминировании над ребенком.

4. Обнаруживается более тесный эмоциональный контакт с ребенком не только у матерей, но и отцов, проявляющийся в одинаковой выраженности эмоциональной дистанции с ребенком.

#### **Литература**

1. Bowlby D.A. Secure base Parent – child attachment and healthy human development. – New-York, 1988. – P. 20–38.
2. Абрамова Г.С. Практическая психология. – Екатеринбург, 1998.
3. Харчев А.Г., Мацковский М.С. Современная семья и ее проблемы. Социально-демографическое исследование. – М., 1978.
4. Выготский Л.С. Собр. соч.: В 6 т. Детская психология / Под ред. Д.Б. Эльконина. – М., 1984.
5. Юдин Э.Г. Системный подход и принцип деятельности. – М.: Наука, 1978.
6. Рубинштейн С.Л. Основы общей психологии. – СПб.: Питер, 2001.
7. Иванова В.П. Динамика брачно-семейных отношений: гендерный аспект: Учеб. пособие для студентов вузов. – Бишкек, 2005.
8. Эйдемиллер Э.Г., Добряков И.В., Никольская И.М. Семейный диагноз и семейная психотерапия: Учебное пособие для врачей и психологов. – 3-е изд. – СПб.: Речь, 2007.
9. Психологические тесты / Под ред. А.А. Карелина: В 2 т. – М., 1999.